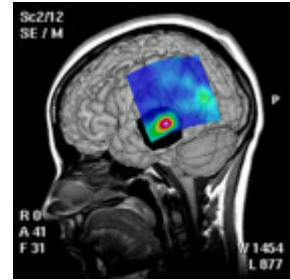


# Ondes cérébrales

## Ondes cérébrales et Electroencéphalogramme (EEG)

Les ondes cérébrales sont des fluctuations du potentiel électrique entre différentes parties du cerveau, une activité cérébrale pouvant être mesurée avec un EEG.



Des électrodes sont placées sur des emplacements spécifiques sur le cuir chevelu (double zones occipitales, temporales, centrales et frontales) pour détecter et enregistrer les impulsions électriques de l'activité cérébrale.

La **fréquence** est le nombre de vagues (ou de crêtes) d'une ondulation en une seconde. Elle peut être comparée aux fréquences radio.

L'**amplitude** représente la puissance des impulsions électriques produites par le cerveau. Le **volume** ou l'intensité de l'activité d'onde cérébrale est mesuré en microvolts.

L'EEG décrypte les **basses fréquences**, bandes de fréquence :

**DELTA** (4Hz et -), **THETA** (4-8Hz), **ALPHA** (8-12Hz), **BETA** (13-30Hz) et **GAMMA** (+ de 30Hz)

Les ondes DELTA correspondent à un état inconscient. Le passage des ondes THETA à ALPHA correspondrait à l'état onirique. C'est dans cet état que semblent se produire les phénomènes Psi. Les ondes BETA et GAMMA correspondent à l'état de veille. Il est intéressant de constater que les phénomènes Psi se produisent à la lisière du rêve et de l'état de veille.

## DELTA

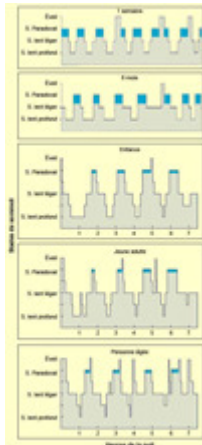
Les ondes cérébrales **DELTA** sont les plus basses (0,1>3Hz). Une activité de moins de 4Hz se manifeste lors du sommeil profond à mouvements oculaires rapides et pendants des processus anormaux, et ceux hypnagogiques et empathiques.

Les ondes **DELTA** sont impliquées dans notre capacité d'intégration et de laisser aller. Elles reflètent l'esprit sans connaissance. C'est le rythme dominant des enfants en bas âge, de moins de un an. Il tend à être le plus haut en amplitude pour les ondes les plus lentes. Nous augmentons nos ondes **DELTA** afin de diminuer notre conscience du monde physique.

Caractéristiques : états subjectifs bilatéraux, sommeil, sommeil profond, hypnose, rêve lucide, transe, tâches associées inconscientes, léthargie, immobilité, états de profonde détente.

## THETA

Les ondes **THETA** ont une fréquence de 3,5 à 7,5 hertz et sont en liaison avec la créativité, intuition, la rêverie, et fantaisie et est un dépôt pour la mémoire, les émotions et les sensations. Les ondes **THETA** sont fortes pendant la méditation, la prière, et la conscience spirituelle. Il reflète l'état entre la complétude et le sommeil. Le rythme **THETA** est relié au subconscient. Il est anormal chez les adultes éveillés mais est parfaitement normal chez les enfants jusqu'à 13 ans.



C'est le rythme du sommeil. Le rythme **THETA** est censé refléter l'activité du système limbique et de la région de l'hippocampe. On observe ce rythme dans l'inquiétude, l'activation et l'inhibition comportementale. Quand le rythme **THETA** fonctionne normalement il favorise les comportements de l'étude et de la mémoire.

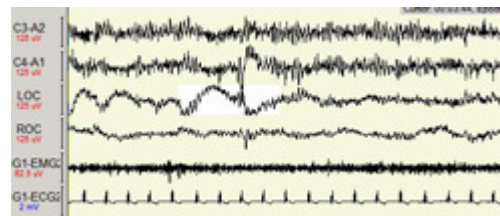
Localisation : habituellement régional, peut impliquer beaucoup de lobes, peut être latéralisé ou répandu.

États subjectifs : intuition, création, imagination, langage figuré, pensées en changement, assouplissement, l'"unité", "sapience", mais aussi distraction.

Corrélations physiologiques : curation, intégration des effets de l'esprit/corps. Si ce rythme est augmenté, peut induire des états de transe. Si supprimé, peut améliorer la concentration et l'attention.

## ALPHA

Les ondes **ALPHA** (8-12 hertz) favorisent les ressources mentales, aident dans la capacité de coordination mentale. Dans cet état on peut se déplacer rapidement et efficacement accomplir quelque tâche que ce soit dans l'instant. Au moment où les ondes **ALPHA** prédominent on est calmes et à l'aise. Les ondes **ALPHA** jettent un pont entre conscient et subconscient. C'est le rythme principal de la détente chez les adultes. On rapporte que des rythmes d'alpha sont dérivés de la matière blanche du cerveau. La matière blanche est la matière du cerveau qui relie toutes les pièces à l'une à l'autre. Les ondes **ALPHA** sont plus en activité dans la région occipitale, dans le cortex et dans sa bande périphérique.



Cette fréquence est liée à l'extraversion, la créativité, et le travail mental. Quand ce rythme est avec dans les gammes normales, on est calmes et nous avons une vision claire du monde. On augmente la fréquence **ALPHA** en fermant les yeux ou en respirant profondément et on la diminue par la pensée ou le calcul.

La formation **d'Alpha Thêta** peut créer une intensification sensorielle, la pensée abstraite et le sang-froid.

Localisation : régionale, implique habituellement le lobe entier

Etats subjectifs : détente, non agitation, tranquillité, état méditatif.

8Hz : conscience intérieure de l'individu, intégration de l'esprit et du corps.

10-12Hz : centrage, focalisation, curation, raccordement esprit/corps.

Paradoxalement, les ondes alpha favorisent l'état Psi. Cette fréquence semble favorable à l'exploration atypique du potentiel cognitif humain.

## **BETA**

Le rythme **BETA** (au dessus de 12Hz) est le rythme qui dominant quand nous avons les yeux ouverts, écoutons et pensons au cours de la résolution de problèmes analytiques, jugements, prise de décision, et traitement des informations relatives au monde qui nous entoure.

Localisation : lobes temporaux et en états subjectifs sur les lobes occipitaux et frontaux.

Comportements associés : tâches et comportements associés détendus pourtant focalisés, intégrés.

Corrélations physiologiques : un rythme croissant améliore les capacités d'attention.

États subjectifs : la pensée, état averti.

Corrélations physiologiques d'activité mentale : effets alertes, actifs, mais non agités, peut augmenter des capacités mentales, la vigilance, haut QI en ondes **BETA** (au-dessus de 18 hertz)

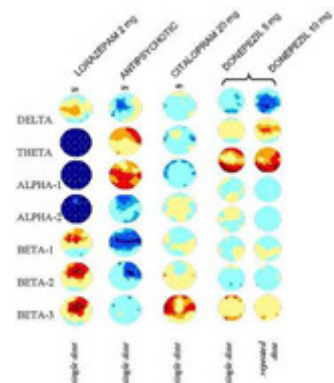
Rythme **BETA** médian ;

Localisation : localisé, peut être très focalisé.

États subjectifs de sentiment : la vigilance, agitation.

Etats comportementaux : activité mentale, maths, planification, etc...

Corrélations physiologiques : activation générale des fonctions d'esprit et de corps.



## **GAMMA**

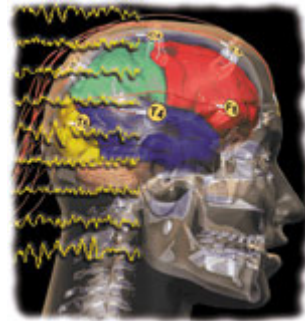
Les ondes **GAMMA** (au dessus de 36 Hz, jusqu'à approximativement 80Hz) est le seul groupe de fréquence présent dans chaque partie du cerveau. Quand le cerveau doit traiter simultanément l'information de différents secteurs, l'activation d'une fréquence de 40Hz favorise l'information entre les secteurs exigés pour un traitement simultané. Une bonne mémoire est associée à l'activité de 40Hz, tandis qu'une insuffisance d'ondes de 40Hz crée des incapacités d'étude.

Etats subjectifs : pensée, haute activité mentale incluant la perception et la conscience.  
Etats comportementaux : intégration de pensées.

Corrélations physiologiques : corrélations "liantes", traitement de tâches complexes.

## Mécanismes de la conscience

La conscience en tant que telle semble se produire dans le cerveau lors de l'interaction d'une double matrice électromagnétique et chimique. Cela signifie que notre conscience dépendrait à la fois des interactions chimiques dans le transfert d'information neuronal que de l'activité électromagnétique cérébrale (intérieure) et extérieure (géomagnétisme, champs magnétiques artificiels,...). Le cerveau comme le corps a besoin d'harmonie, de rythmes pour fonctionner pleinement. Tout déséquilibre entraîne stress, maladie et mort. Le stress, les excès d'alcool, de drogues, le manque de sommeil, (dérèglements dans les cycles circadiens) influencent à leur tour la chimie du cerveau, et ferment un cercle vicieux qui détraque complètement les mécanismes de la conscience.



## Influences extérieures

Selon le Dr Henry Persinger, le complexe électromagnétique du cerveau peut être influencé par l'activité géomagnétique. L'activité géomagnétique est à son tour influencée par l'activité solaire et celle-ci pourrait à son tour être influencée par l'activité d'autres corps planétaires, stellaires ou galactiques. En somme les mécanismes de notre cerveau évoluent au sein d'un système ouvert. Plus proche de nous, le champ magnétique terrestre est uniforme dans certains lieux et singulier dans d'autres.



Le développement de nos T.I.C (Technologies de l'Information et de la Communication), déploie un environnement électromagnétique nouveau dans le contexte naturel qui a bercé la vie sur la Terre depuis des milliers d'années. L'impact de ces nouvelles radiations sur les organismes biologiques est évident, même si officiellement, les corporations impliquées démentent toute influence néfaste sur la santé. Absolument **tout appareil électrique produit des champs électromagnétiques susceptibles d'influencer le complexe biologique**. Mais le plus souvent les influences extérieures sont à prendre en compte dans un ensemble de facteurs efficients. Si l'on considère par exemple qu'un appel d'une demi heure avec un mobile GSM rend perméable la barrière hémato-encéphalique du cerveau, ce qui l'expose a une **contamination certaine d'agents toxiques**, et qu'on diffuse en même temps des particules d'aluminium à tout vent pour accroître l'albédo planétaire, on peut envisager les résultats sur les populations dans cinq ou dix ans.

*Observations : le réseau d'alimentation électrique de 50 Hz. ou 60Hz est susceptible d'influencer les fluctuations des ondes cérébrales dans la fréquence **GAMMA**, et d'influencer le comportement ou le potentiel cognitif humain.*

**Fréquences\*\*\*\*\*Longueur d'onde**

**HLF\*\*\*\*\*0,1-3 Hz\*\*\*\*\*1000000 km - 100000 Km**

**ELF\*\*\*\*\*3-30 Hz\*\*\*\*\*100000 km - 10000 km**

**SLF\*\*\*\*\*30-300 Hz\*\*\*\*\*10000 km - 1000 km**

Website : [http://www.ghostlab.org/article.php3?id\\_article=138](http://www.ghostlab.org/article.php3?id_article=138)

Date : 05. 11. 2007

Mise en page et préparation Internet par :

**Alliance Pierres Vivantes  
M. Jean-Pierre Trchsel  
CH-1678 Sviriez  
Suisse  
Tél. 0041 26 656 18 18  
info@apv.org**